

# 5 bonnes raisons

# DE TRAVAILLER DANS l'Économie Sociale et Solidaire!

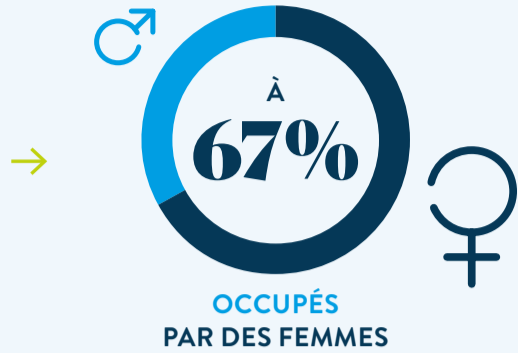


Il n'est pas facile de savoir quel métier exercer et dans quel secteur de l'économie. C'est notamment le cas pour les plus jeunes, qui souhaitent de plus en plus donner un sens à leur futur travail. L'économie sociale et solidaire, qui représente 2,6 millions d'emplois en France, pourrait répondre à ces aspirations.

C'est pourquoi ESS France, en partenariat avec la Macif, a souhaité produire ce guide, récapitulant les 5 bonnes raisons de travailler dans l'Économie Sociale et Solidaire (ESS) !

# L'ESS en France, c'est :

**2,6**  
MILLIONS  
D'EMPLOI



**1 emploi / 10**

DANS L'ENSEMBLE  
DE L'ÉCONOMIE

**1 emploi / 7**  
DANS LE SECTEUR PRIVÉ



L'ESS EST AU CŒUR  
DE NOTRE VIE QUOTIDIENNE...  
Et si on se faisait une journée ESS ?



Le matin je bois un café équitable produit par une coopérative et je suis fier de ma cafetière, achetée de seconde main en ressourcerie.



Je passe faire un examen médical dans un centre de santé mutualiste, mes frais sont remboursés par ma mutuelle !



Le midi, mon déjeuner est composé de légumes produits par une coopérative agricole achetés via mon AMAP et grâce à mon application de consommation responsable.



Je prends ma voiture assurée par une mutuelle car je dois me rendre à mon club de foot, une association locale sportive.



Allez, je me sers un verre de jus de pomme bio, produit dans une coopérative.

## Les structures qui composent l'ESS :

**Les mutuelles**  
DE SANTÉ ET D'ASSURANCE

**137 738**  
EMPLOIS

**5%**  
DES EMPLOIS  
DE L'ESS

**Les associations**

**2**

MILLIONS D'EMPLOIS

**79%**  
DES EMPLOIS  
DE L'ESS<sup>4</sup>

**21**  
MILLIONS DE PARTICIPATIONS  
BÉNÉVOLES

**Les fondations**

**122 916**

EMPLOIS

**Les sociétés  
commerciales de l'ESS**

**500**

SOCIÉTÉS COMMERCIALES DE L'ESS

**Les coopératives**

**313 239**

EMPLOIS  
(1,3 MILLION D'EMPLOIS  
FILIALES COMPRIS)

**12%**  
DES EMPLOIS  
DE L'ESS

**23 880**  
ÉTABLISSEMENTS  
COOPÉRATIFS EMPLOYEURS

## 1/ Le collectif est au cœur de ces entreprises

Les structures de l'ESS sont caractérisées par plusieurs principes de gestion :

- La démocratie participative : les décisions sont prises démocratiquement et collectivement. Dans les mutuelles par exemple, les décisions sont prises par des représentants de personnes qui ont adhéré à la mutuelle.
- Le but recherché par les structures de l'ESS est autre que celui de l'enrichissement personnel : pas d'actionnaires à rémunérer dans l'ESS !

Ces principes de fonctionnement montrent bien que l'économie sociale et solidaire est une autre manière de concevoir l'économie. Les structures de l'ESS ont également à cœur de favoriser un cadre de travail permettant le bien être des salariés (qualité de vie au travail, gestion des carrières...).



« Trouver le métier qui nous anime n'est déjà pas évident. Trouver la structure dans laquelle on souhaite évoluer, c'est encore autre chose. Dans mon cas, j'ai eu la chance de confirmer mon attrait pour la gestion de projets en communication dans le cadre de plusieurs expériences en alternance, dont une dans une banque de l'ESS. Pour être honnête, je ne savais pas que cette banque faisait partie de l'ESS et plus largement ce qu'était l'ESS. Pourtant, j'ai vite compris que cette économie allait satisfaire en tout point mes convictions personnelles. Travailler dans l'ESS a donc été – et est – pour moi LA réponse la plus complète en lien à mes aspirations ! »



**Marie,**

Embauchée à la suite d'une alternance dans une banque de l'ESS



« J'exerce le métier de chargé de mission au sein d'une mutuelle. J'ai été embauché à la suite d'un stage, une expérience qui m'a permis d'approfondir mes connaissances du monde mutualiste et de ses spécificités. De plus, cela a été un temps précieux de montée en compétences sur un certain nombre de sujets. Fort d'un engagement bénévole à la fois mutualiste et associatif, l'expérience de stagiaire m'a conforté dans mon souhait de travailler dans la mutualité pour continuer de porter des valeurs de solidarité et de l'économie sociale. »



**Annaël,**

Embauché suite à un stage, en ayant valorisé ses expériences bénévoles



## 4/ Les « CV citoyens » sont valorisés dans l'ESS !

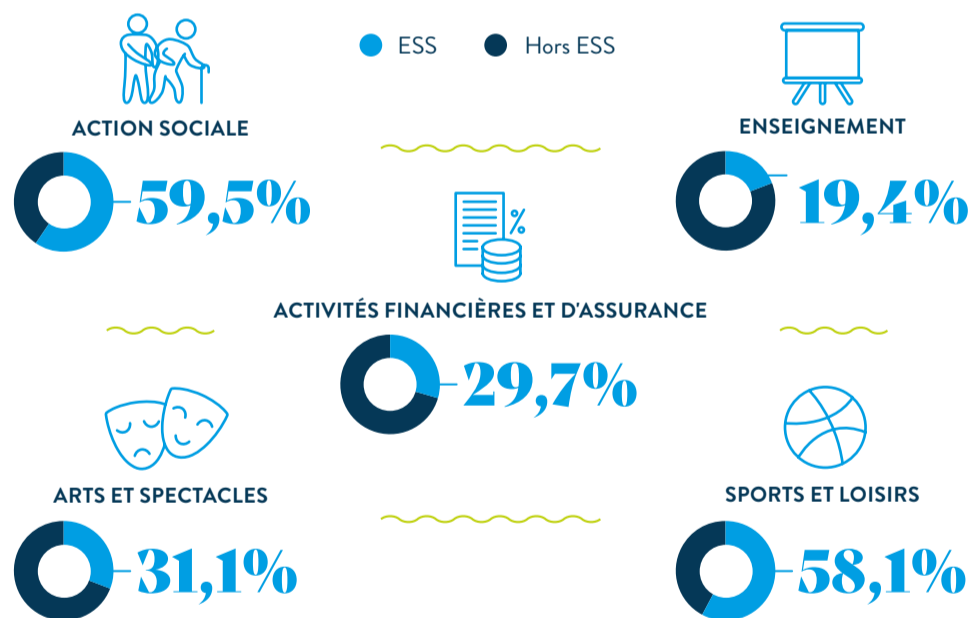
Dans l'ESS, l'expérience personnelle extrascolaire est valorisée ! Le bénévolat dans des associations par exemple développe des compétences comme la gestion de projet, l'esprit d'équipe, la prise de parole en public...

En complément du niveau de diplôme et de l'expérience salariée, toutes vos expériences citoyennes seront des « plus » appréciés par les recruteurs.

Les employeurs de l'ESS ont à cœur d'être inclusifs, de s'ouvrir à différents profils, à des parcours atypiques.

## 2/ Une variété de secteurs et de métiers

L'ESS, c'est un mode d'entreprendre qui existe dans tous les secteurs : dans l'action sociale, la culture, l'enseignement, le secteur tertiaire, où même dans des activités financières et d'assurance, l'agriculture ou encore l'industrie... L'ESS est même majoritaire dans de nombreux secteurs. Ainsi, tous les métiers existent dans l'ESS, y compris les métiers dits « d'avenir », dans des filières qui auront bientôt une place structurante dans notre économie, comme les filières liées à la transition écologique.



« Au cours de mes études j'ai réalisé un stage et une alternance dans deux associations qui m'ont permis de découvrir des sujets très diversifiés. Ces expériences enrichissantes m'ont aidé dans mes choix d'orientation. Elles m'ont permis d'apprendre en faisant et de développer de nouvelles compétences en termes de gestion de projet, de compréhension des rapports entre acteurs et de connaissance des écosystèmes. Au-delà du CV, j'ai pu prendre confiance dans mes capacités à faire quelque chose de concret après des années d'études plutôt théoriques, et gagner en sentiment de légitimité. Ceci m'a beaucoup aidé dans mon positionnement lors de mes candidatures à un premier emploi. »



**Gabriel,**

Embauché à la suite d'une alternance dans une association

## 5/ Donner du sens à son travail ... Pour faire face aux défis de demain

Alors que de plus en plus de personnes souhaitent donner du sens à leur travail, l'ESS peut y répondre, tant de nombreuses structures de l'ESS placent la recherche d'une utilité sociale au cœur de leurs activités.

L'ESS est notamment pionnière sur des sujets majeurs de notre époque : la transition écologique, le bien vieillir, le numérique durable... Pour faire face à ces sujets, l'ESS est mieux armée : l'activité est pensée sur le temps long, le modèle économique des structures est dégagé de la course aux profits.



« J'ai su assez tôt quel métier je voulais exercer. La question que je me posais, c'était : comment est-ce que je veux l'exercer ? Pour moi, la structure est presque aussi importante que le métier lui-même. Après avoir expérimenté à travers de multiples stages (en start-up, dans une multinationale, dans le public...), je suis entrée dans une structure de l'ESS en alternance : et alors, c'était une évidence. Tous les métiers existent dans l'ESS, mais ils sont menés d'une manière bien propre au secteur : au service de la société avant tout, avec des individus convaincus et investis, et dans une logique de collaboration et de productivité. J'y ai retrouvé l'agilité de la startup, la performance de la multinationale, et l'utilité sociale du public. »

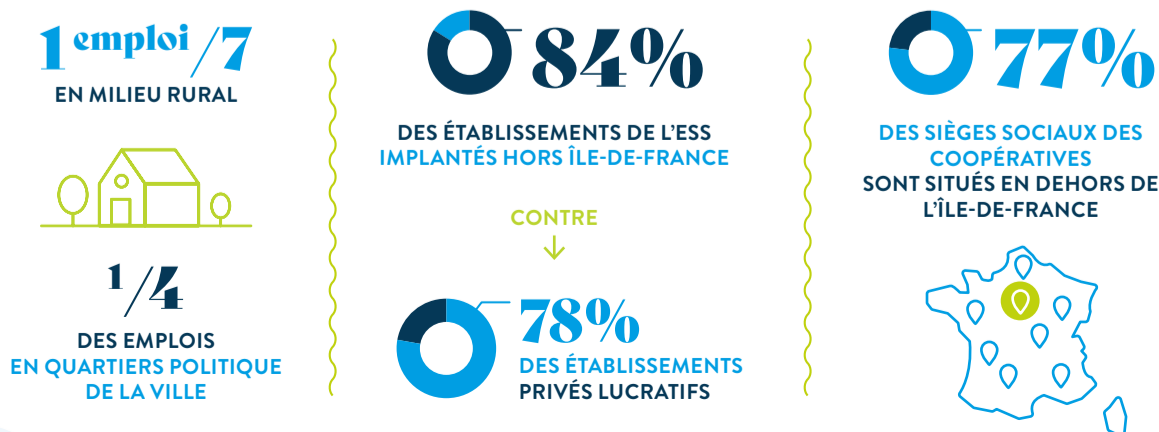


**Julia,**

Embauchée à la suite d'une alternance dans l'ESS

## 3/ Les structures de l'ESS sont ancrées dans les territoires

Les structures de l'ESS sont très impliquées dans leur territoire, cela est vrai tant pour les petites structures que pour de grandes entreprises nationales de l'ESS implantées localement. Cela provient du fait que les structures de l'ESS sont historiquement nées pour répondre à des besoins sociaux des habitantes et habitants. L'ESS est donc une véritable économie de proximité qui a le souci du maintien et du développement de l'emploi local.





## LES TUYAUX POUR TROUVER UN TRAVAIL DANS L'ESS

**1.**

### **Postuler à des cursus universitaires spécifiques à l'ESS.**

De plus en plus de parcours sont créés, dans des universités et écoles, qui permettent de découvrir l'ESS et ses enjeux.

**2.**

### **Découvrir l'ESS en postulant à des stages et/ou parcours en alternance dans des structures appartenant à l'ESS.**

De telles expériences permettent de découvrir le monde du travail et de comprendre les activités menées par les structures de l'ESS! Cela peut permettre d'y voir plus clair sur ses choix d'orientation.

**3.**

### **Rechercher des annonces dans des sites spécialistes des offres d'emplois dans l'ESS.**

En complément des sites généralistes permettant de trouver des offres d'emplois comme celui de l'Apec, il est possible de consulter des sites spécialisés comme le site d'Orientation Durable ou encore celui de l'UDES.

**4.**

### **Être accompagné par l'Apec et indiquer sa volonté de travailler dans une structure de l'ESS.**

L'Association Pour l'Emploi des Cadres (Apec), est une association française, spécialisée dans le service et le conseil sur les sujets touchants à l'emploi, notamment auprès de jeunes diplômés de l'enseignement supérieur. L'association met en place un accompagnement gratuit qui permet d'optimiser sa candidature et d'être accompagné pour sa recherche d'emploi.

**5.**

### **Valoriser ses engagements personnels dans ses candidatures.**

Dans l'ESS, l'expérience personnelle extrascolaire est valorisée ! Le bénévolat dans des associations par exemple développe de nombreuses compétences. Toutes vos expériences citoyennes seront des « plus » appréciés par les recruteurs.